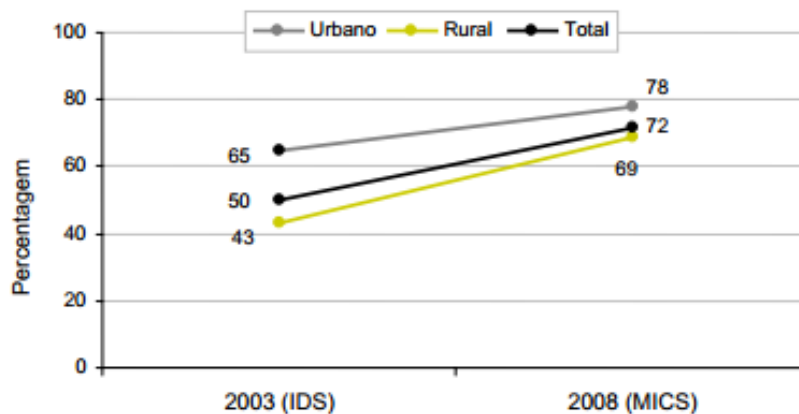




**Pinte na folha de resposta a opção (alínea) correcta**

- 1. Qual das opções abaixo, representa uma vitamina lipossolúvel:**
  - a) Potássio
  - b) Vitamina D
  - c) Vitamina C
  - d) Vitamina B<sub>3</sub>
  - e) Nenhuma das opções assinaladas acima
- 2. Segundo o INSIDA (2009), a prevalência nacional da infecção por HIV, na população Moçambicana dos 15-49 anos, na zona urbana é de:**
  - a) 11.5%
  - b) 9.2%
  - c) 15.9%
  - d) 12.5%
  - e) 17.8%
- 3. A desnutrição aguda grave pode ser caracterizada por:**
  - a) Obesidade abdominal, anemia ferropriva e níveis elevados de albumina
  - b) Pele com descamação, infecções do trato respiratório, baixo peso
  - c) Hipertensão, kwashiorkor, hipercolesterolemia
  - d) Membros inchados, emagrecimento repentino porém dentro da faixa de normalidade
  - e) Todas as opções assinaladas acima
- 4. A anemia é um problema grave de saúde pública em Moçambique, e afecta sobretudo mulheres em idade fértil. Assinale a alternativa que contém os maiores causadores de anemia:**
  - a) Malária, verminoses, deficiência de ferro
  - b) Malária, HIV/SIDA, deficiência de Vitamina A
  - c) Deficiência de vitamina A, água contaminada por coliformes fecais, tabaco
  - d) HIV/SIDA, obesidade e malária
  - e) Nenhuma das opções assinaladas acima
- 5. As vacinas no primeiro ano de vida são importantes porque/para:**
  - a) Conferem protecção contra doenças
  - b) Previnem contra o HIV e malária
  - c) Previnem contra mortes precoces
  - d) As alíneas a) e c)
  - e) As alíneas a), b) e c)
- 6. A Organização Mundial da Saúde, estima que a prevalência média de anemia, entre crianças dos 6 aos 59 meses, nos países em desenvolvimento seja de 40%. Em Moçambique a prevalência de anemia, em crianças entre os 6 e os 59 meses é de:**
  - a) 49%
  - b) 59%
  - c) 69%
  - d) 39%
  - e) Nenhuma as alternativas acima indicadas
- 7. A deficiência de vitamina A, é a principal causa de cegueira noturna em crianças e aumenta o risco de doenças. O gráfico abaixo mostra, que:**



- As crianças que moram nas zonas urbanas, tem maior probabilidade de receberem Vitamina A
- A diferença entre a área urbana e a área rural, tem diminuído consideravelmente ao longo dos anos, no que tange a suplementação com Vitamina A
- A diferença entre a área urbana e a área rural, não tem diminuído significativamente, no que tange a suplementação com Vitamina A
- A taxa de suplementação com Vitamina A, é maior em crianças de 6 meses quando comparadas a suplementação em crianças de 59 meses
- Apenas as alíneas a) e b)

**8. Do baixo peso ao nascer pode-se dizer que:**

- A malária durante a gravidez nas zonas endémicas, é um dos principais factores para o baixo peso ao nascer
- Todos bebês que nascem com peso abaixo de 3000 gramas, são consideradas como tendo baixo peso
- A taxa de baixo peso ao nascer é maior nas zonas urbanas, que nas zonas rurais
- Todas opções acima indicadas
- Nenhuma das alternativas acima indicadas

**9. Segundo a Organização Mundial da Saúde, a saúde é definida como sendo:**

- “Um estado de ausência de doença ou enfermidade em que todos pacientes tem direito a tratamento medicamentoso”
- “Um estado de completo bem estar e felicidade, sem distinção de raça, religião, credo político e condição sócio-económica”
- “Um estado em que todos cidadãos tem direito a assistência médica e sanitária, sem distinção da raça, religião, credo político e da condição sócio-económica”
- “Um estado de completo bem estar físico, mental e social e não somente ausência da doença ou enfermidade”
- “Um estado de completo bem estar físico, mental e social em que todos cidadãos têm direito a assistência médica e sanitária”

**10. De 2003 para 2011, a taxa de mortalidade materna foi de:**

- 1000 por 100.000 nados vivos para 500.000 nados vivos
- 808 por 100.000 nados vivos para 600.000 nados vivos
- 408 por 100.000 nados vivos para 408.000 nados vivos
- 550 por 100.000 nados vivos para 750.000 nados vivos
- Nenhuma das alternativas acima indicadas

**11. Em relação ao saneamento básico, o uso de fontes de água contaminadas e de infraestruturas de saneamento não melhoradas é a maior causa de morte por:**

- Cólera
- Verminoses
- Diarréia
- Alinea a) e b)
- Nenhuma das alternativas acima indicadas

**12. Qual (is) é (são) a(s) medida(s) de controlo da Malária, de maior impacto sobre a saúde das populações:**

- Uso de redes mosquiteiras
- Pulverização intra-domiciliária
- Tratamento da malária com artemisina
- Todas alternativas indicadas acima

Nutrição e Si

e) Uso de repelentes

**13. No contexto do HIV/SIDA, a sigla PTV significa:**

- a) Prevenção da Transmissão Venosa
- b) Prevenção da Tuberculose Vertical
- c) Prevenção da Transmissão Vertical
- d) Prevenção da Transmissão Venosa
- e) Nenhuma das alternativas acima indicadas

**14. O declínio da mortalidade infantil, nos últimos anos, em Moçambique pode ser atribuído ao(s) seguinte(s) progresso(s):**

- a) Alargamento do acesso à fontes de água potável
- b) Aumento da cobertura de testagem e tratamento do HIV/SIDA
- c) Redução da taxa de desnutrição crónica
- d) Alíneas a) e b)
- e) Nenhuma das alternativas acima indicadas

**15. Que doenças são responsáveis por mais de metade das mortes em crianças menores de cinco anos em Moçambique:**

- a) Varicela, Sarampo, Diarréia, Cólera e Pneumonia
- b) Pneumonia, Diarréia, Desnutrição crónica, Cólera e Varicela
- c) Diarréia, Malária, Infecções Respiratórias, SIDA e Pneumonia
- d) Malária, SIDA, Cólera, Infecções Respiratórias e Sarampo
- e) Nenhuma das alternativas acima indicadas

**16. Dos 8 Objectivos de Desenvolvimento do Milénio (ODM), o que visa “Reduzir para metade a proporção da população sem acesso a água potável e saneamento básico”, é o objectivo número:**

- a) 8
- b) 1
- c) 7
- d) 6
- e) 3

**17. Das alternativas de higiene abaixo indicadas, indique a que é mais efectiva, baixo custo e de fácil implementação para prevenção de doenças:**

- a) Tomar banho com sabonete
- b) Cortar as unhas com corta-unhas
- c) Lavar as mãos com água e sabão
- d) Lavar a loiça de cozinha com cinza
- e) Nenhuma das alternativas acima assinaladas

**18. O leite materno é considerado o alimento ideal para todos bebés, até ao 6º mês de vida, por que:**

- a) Contém todos nutrientes essenciais para o crescimento e desenvolvimento óptimos
- b) É barato
- c) Contém anticorpos que protegem contra doenças
- d) Nenhuma das alternativas acima indicadas
- e) Todas opções assinaladas acima

**19. Fazem parte do processo de descentralização dos serviços de saúde em Moçambique:**

- a) Formulação de políticas, padrões de saúde e garantia de qualidade, mobilização de recursos, alocação de fundos e recurso humanos
- b) Formação de recursos humanos, monitoria e avaliação, promoção do aleitamento materno exclusivo
- c) Alocação de recursos financeiros, desenvolvimento de padrões de higiene e saneamento do meio e aconselhamento individual
- d) Adesão aos serviços de saúde, actividades de extensão comunitária, detecção precoce dos casos de doença
- e) Nenhuma das opções assinaladas acima

**20. Dados da ONUSIDA (2013) mostram que a prevalência pela infecção de HIV em Moçambique é considerada uma das mais altas no mundo. Dados da prevalência de HIV em indivíduos adultos, em Moçambique, mostram que:**

- a) Mais de nove em cada 10 cidadãos está infectado
- b) Cinco em cada 10 cidadãos está infectado
- c) Um em cada 10 cidadãos está infectado
- d) 140.000 cidadãos estão infectados
- e) 20.000 cidadãos estão infectados

